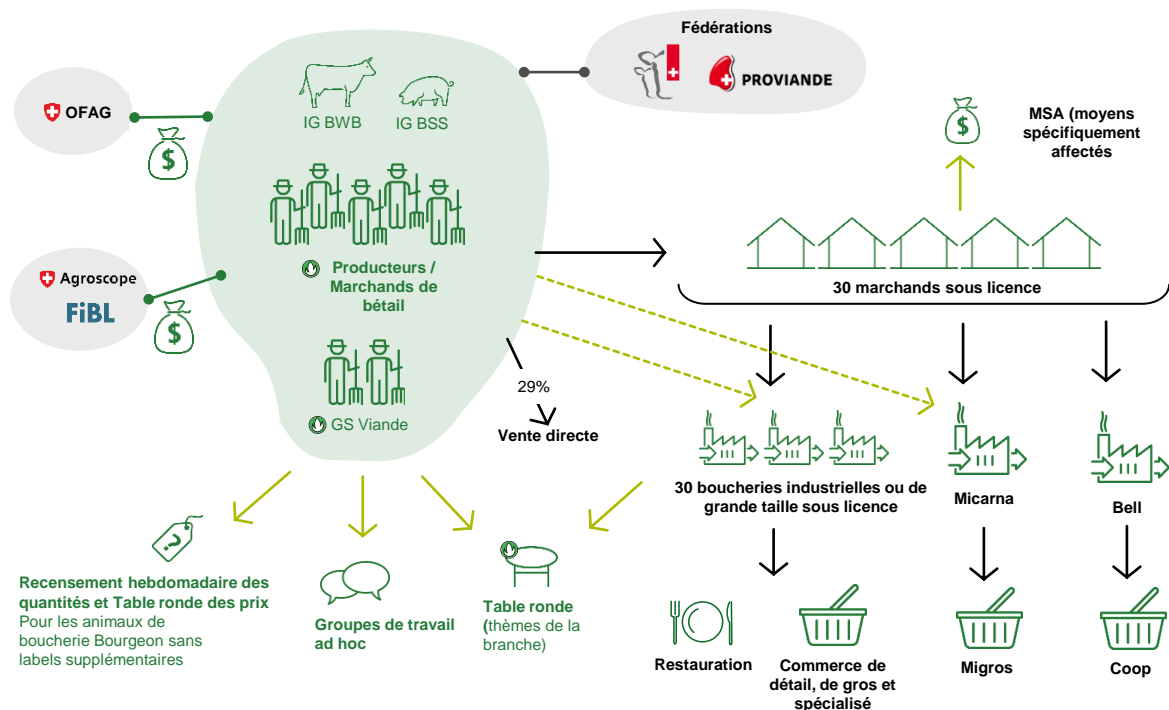


# MIROIR STATISTIQUE VIANDE BIO 2022

Luca Müller und Katia Schweizer

# Le marché de la viande bio



## Transparence du marché

- Séances, articles, bioactualites.ch
- Prix de référence hebdomadaires
- Recensement hebdomadaire des quantités de bêtes de boucherie bio
- Collaboration avec les CI
- Marques auriculaire labellisées
- Vignettes accompagnement bétail
- base de données «Labelbase» : Développement prévu

## Gestion des quantités

- Autorisations individuelles d'importation (Aii) de Bio Suisse pour les animaux terrestres

## Promotion des ventes

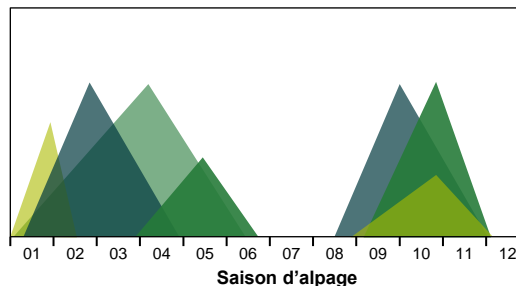
- Dégustations In Store
- Mesures dans les POS
- Events / RP
- Shops en ligne
- Financement en partie par les moyens spécifiquement affectés

## Promotion de la Production

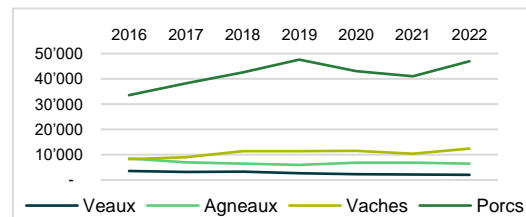
- Adjudication des moyens spécifiquement affectés pour des projets (selon le règlement ad hoc)
- Audits abattoirs
- Susciter des développements au profit du bien-être animal



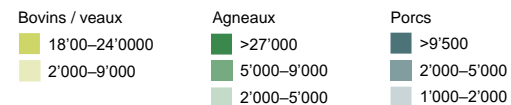
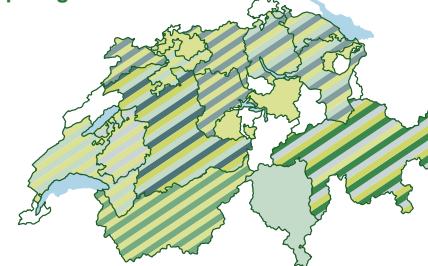
## Pics saisonniers de l'offre



## Évolution des abattages bio (en t)



## Les plus grands effectifs d'animaux



## Env. 5'500 fermes produisent de la viande bio



Vente directe	2'500 fermes
dont avec de la viande	1'500 fermes
Fermes laitières	3'500 fermes
Fermes Natura-Beef	1'240 fermes

Reste : Fermes Bœuf de Pâturage Bio, porcs, agneaux

- Env. 29 % du chiffre d'affaires vient de la vente directe
- CI PBS : > 100 fermes Bio Suisse
- CI BPB : > 600 fermes Bio Suisse

## Les principaux labels du marché de la viande

### Comparaisons des labels

- bioactualites.ch : Marché
- mangeravecducoeur.ch
- labelinfo.ch : Viande



## Commerce détail : Chiffres-clés importants 2022



### Chiffre d'affaires bio commerce de détail:

CHF 273 Mio Fr. ↘



### Viande fraîche

CHF 115.9 Mio Fr. ↗



### Saucisses et charcuteries

CHF 73.7 Mio Fr. ↘



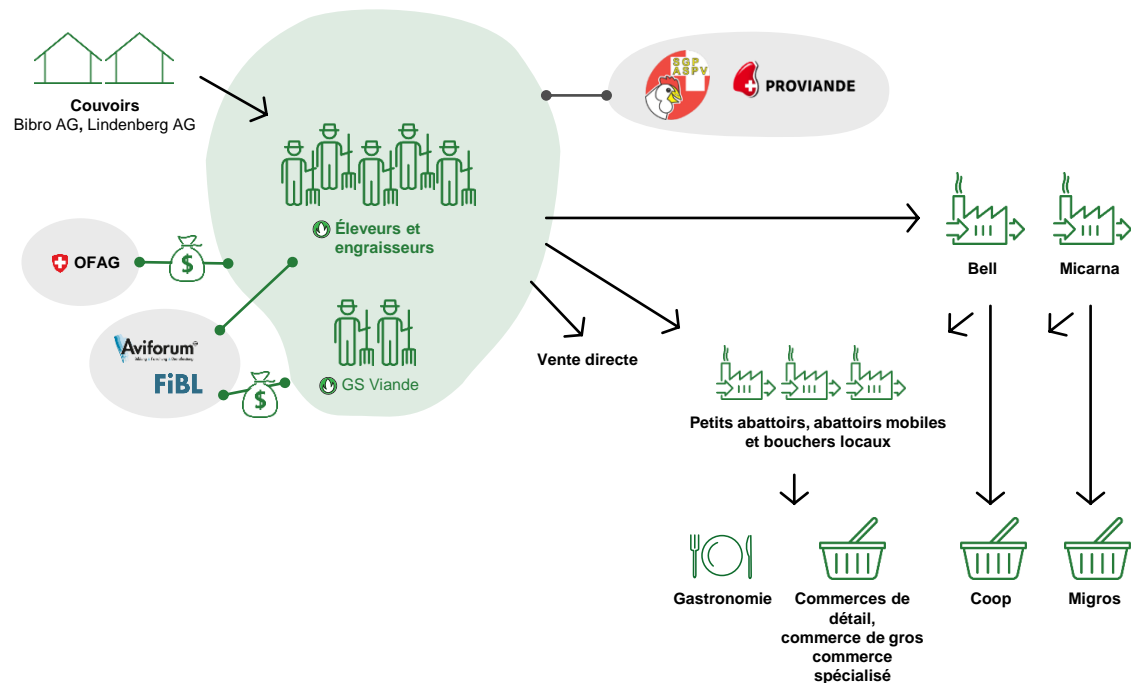
### Part bio de la valeur du panier d'achat

Commerce de détail : 6.5 % ↘

Viande fraîche : 6.1% ↗

Saucisses et charcuteries : 4.3% ↗

# Le marché du poulet bio



## Transparence du marché

- Séances, articles, bioactualites.ch

## Gestion des quantités

- Intégration verticale en production sous contrat avec conventions de prise en charge
- Autorisations individuelles d'importation (Aii) de Bio Suisse pour les animaux terrestres

## Promotion des ventes

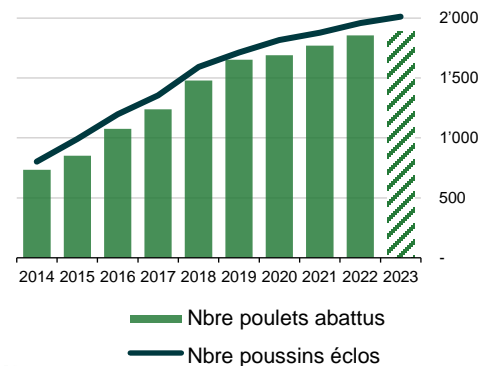
- Activités avec le commerce de détail

## Promotion de la Production

- Projets de recherche

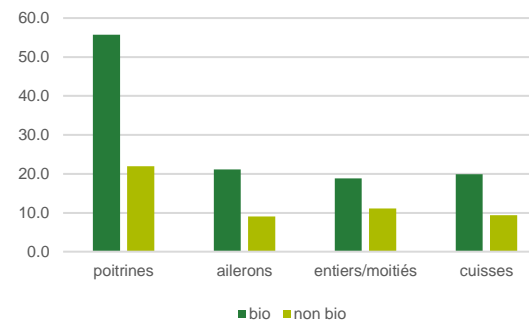
## Évolution des quantités de poulets bio (en milliers)

Source: Bio Suisse, Aviform



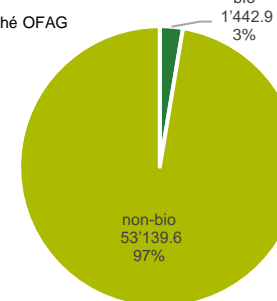
## Comparaison des prix de la viande fraîche de poulet dans le commerce de détail (en Fr./kg)

Source: Analyse du marché OFAG



## Volumes de vente de poulet en tonnes et en pourcentage dans le commerce de détail suisse en 2022

Source: Analyse du marché OFAG



## Env. 2% des fermes Bourgeon produisent du poulet (2022)

Source: OFS



148	Fermes
364'100	Places d'engraissement

## Dynamique du marché

- Demande pour poitrines de poulet plus grande que pour ailes et cuisses → freine la croissance
- Grande différence de prix entre bio et conv.; forte proportion d'importations conventionnelles de certains morceaux, surtout poitrines
- Les deux intégrateurs Bell et Micarna tuent plus de 90 % des poulets bio

## Pâturage garanti pour les poulets bio

### Les produits de volaille Bourgeon viennent toujours de poulets qui sortent au pâturage.

Les exigences vont plus loin que les dispositions SRPA. La durée d'engraissement est d'au moins 63 jours et on ne peut pas dépasser 500 poulets par troupeau.

Seules certaines races extensives et mi-intensives sont autorisées pour l'engraissement.

## Chiffres-clés importants 2022

Source: Nielsen, OFS, Saisie des chiffres d'abattage Bio Suisse, Analyse du marché OFAG



### Production bio

1,77 mio poulets bio abattus ↗  
La majorité = production sous contrat



### Ventes bio poulet frais dans le commerce de détail

2,7 %: 1'442 tonnes; -7,1 % par rapport à l'ann. préc.

# Vue d'ensemble 2022, Suisse: production de viande

En 2022, la population suisse a consommé **moins** de viande (–3'900 tonnes) et **la consommation par tête a baissé** au total de **0,86 %**:

En 2022, la consommation de viande **par habitant** était d'environ **50,76 kg**.

- La **viande** de porc est **la plus consommée (20,7 kg, soit -2,5 %)**, en premier lieu sous **forme de saucisse/charcuterie**.
- Elle est suivie par **la viande de volaille**, qui enregistre une légère **hausse (15 kg, +1,35 %)**. Celle-ci est principalement consommée sous forme de **viande fraîche**.
- Toutes les autres catégories enregistrent un net recul: la viande de bœuf (**11 kg, -5 %**), la viande de veau (**2,17 kg, -3,13 %**) et la viande de mouton/agneau (**1 kg, -7,41 %**).

# Vue d'ensemble 2022, Suisse: production de viande

## Vente de viande fraîche dans le commerce de détail en 2022

Les ventes de viande dans **le commerce de détail ont continué à baisser** par rapport aux années précédentes et ne sont plus que de **1,6 % supérieures** à celles de **2019**. Cela montre que **les habitudes de consommation** se sont de nouveau peu à peu normalisées après la pandémie.

## Commerce extérieur

Au total, il y a eu en 2022 moins d'importations de viande et plus d'exportations comparé à l'année précédente.

- **La production nationale** a augmenté de **0,6 %**.
- **Les importations** ont baissé de **4,1 %** → *La viande bio n'est quasiment pas importée et la viande Bourgeon pas du tout. (!)*
- **La part nationale** a augmenté, passant à **82,2 %**.
- **Les exportations** ont augmenté de **15,3 %**.

# La viande bio dans le commerce de détail

# Parts des ventes de produits bio sur le marché alimentaire

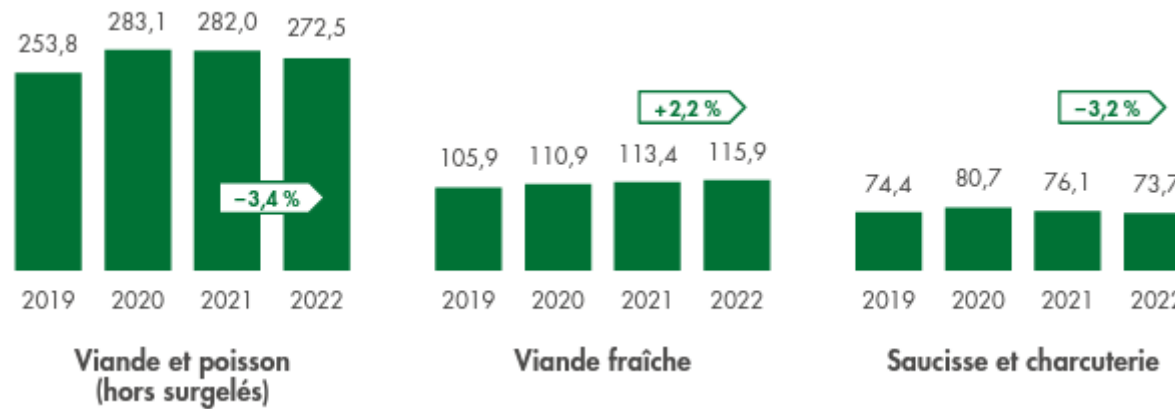
## Valeurs et parts de marché des ventes bio sur le marché alimentaire

Total Suisse	en millions de CHF	Part bio en %		Croissance vs 2021, en %
Panier global	2'740,3	11,2 %		-1,8 %
Produits frais	1'647,1	14,1 %		-2,4 %
Produits de consommation emballés	1'093,2	8,6 %		-0,9 %
Œufs	102,4	29,6 %		-1,9 %
Pain frais	232,7	26,3 %		+3,0 %
Légumes/salades/pommes de terre	350,0	24,7 %		-6,8 %
Fruits	286,5	20,1 %		-3,1 %
Petit-déjeuner, garnitures, animalerie	342,2	17,4 %		-3,5 %
Convenience, frais	252,7	12,9 %		+6,7 %
Produits laitiers/fromage	403,0	11,7 %		-0,3 %
Convenience, conservable	152,5	10,5 %		-2,6 %
<b>Viande, poisson (hors surgelés)</b>	<b>272,5</b>	<b>6,5 %</b>		-3,4 %
Autres pains et produits de boulangerie	66,0	5,7 %		-0,7 %
Catégories de surgelés	50,6	5,5 %		-11,2 %
Total boissons	158,8	4,7 %		-2,0 %
Confiseries et snacks salés	70,4	3,8 %		+0,8 %

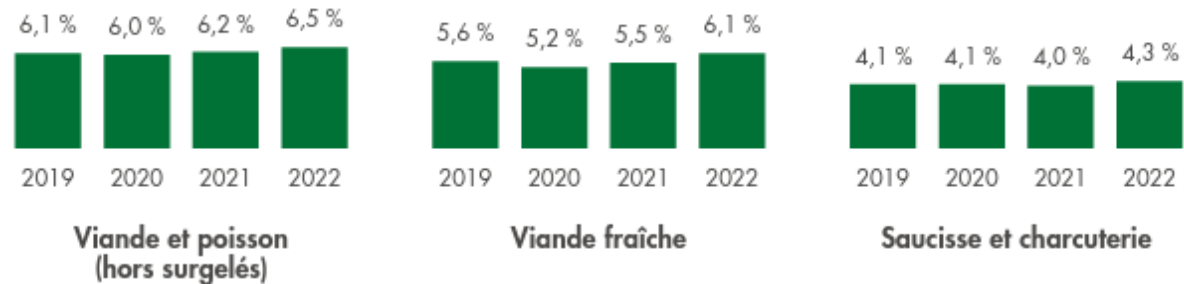
- La part de marché de la viande/du poisson bio est de **6,5 %**.
- Malgré une **faible part de marché**, la viande/le poisson bio fait partie du groupe de produits bio au **chiffre d'affaires solide** dans le commerce de détail, avec un chiffre d'affaires d'environ **272,5 millions de CHF**.

# Évolution du marché bio et des parts bio de 2019 à 2022

## Ventes bio: chiffre d'affaires en millions de francs suisses






## Parts de valeur du bio (pourcentage) sur l'ensemble des ventes du groupe de produits

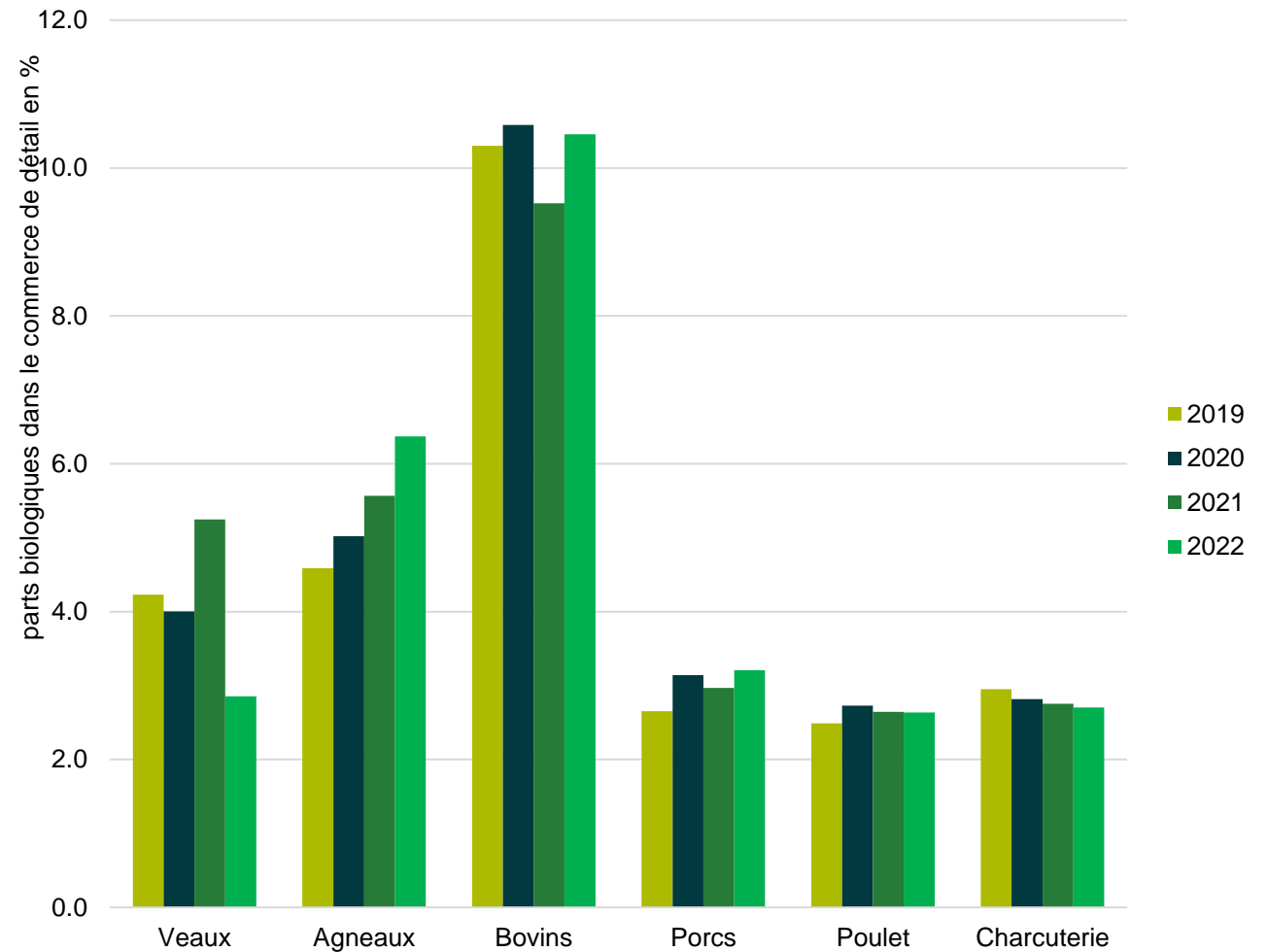




# Évolution de la viande bio dans le commerce de détail (CD)

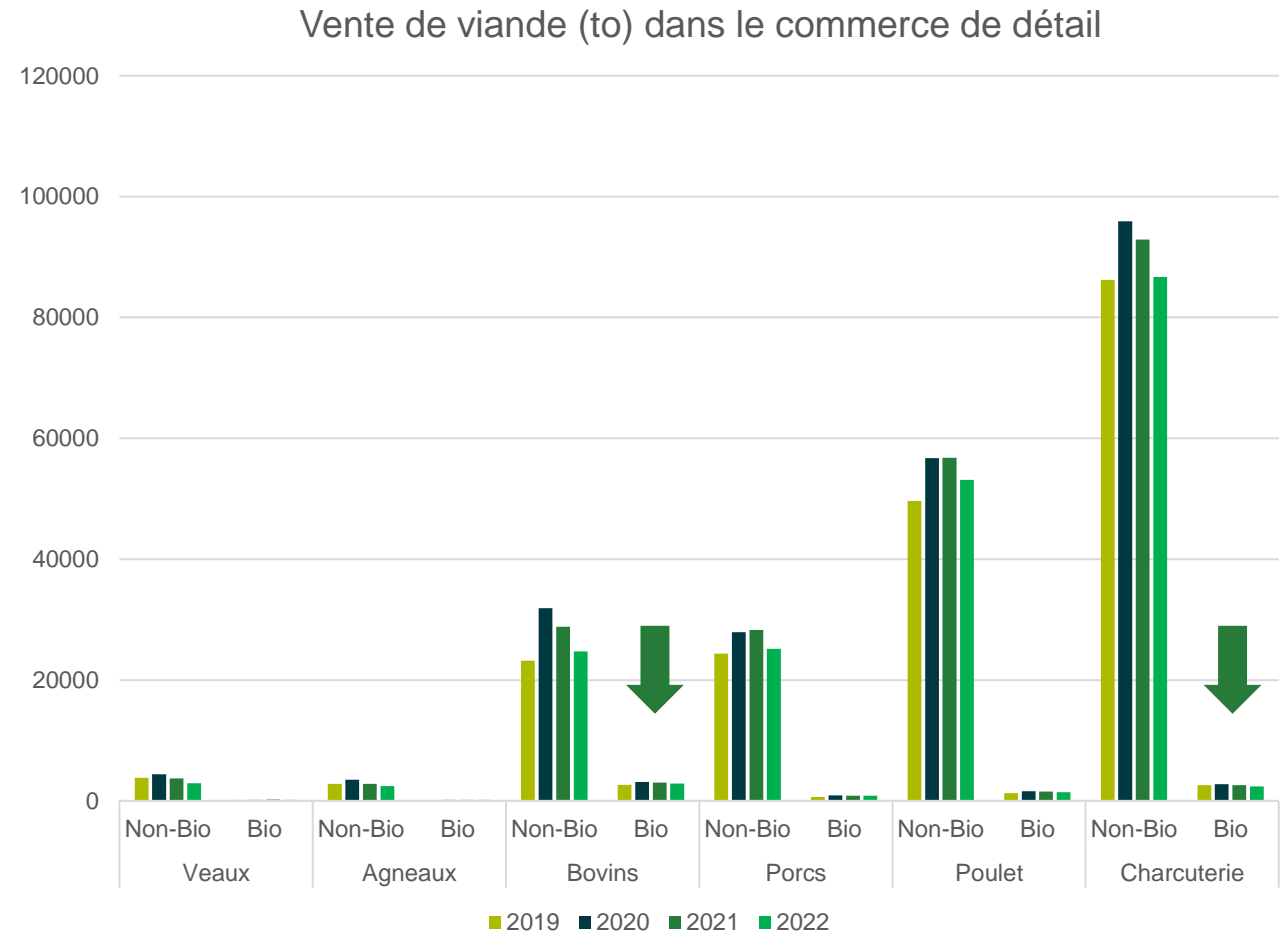
## Évolution des parts bio dans le CD (tendance)

- Veau, charcuterie 
- Poulet 
- Agneau, bœuf, porc 
- La vente de viande de bœuf bio est toujours nettement plus élevée que pour le reste de la gamme.



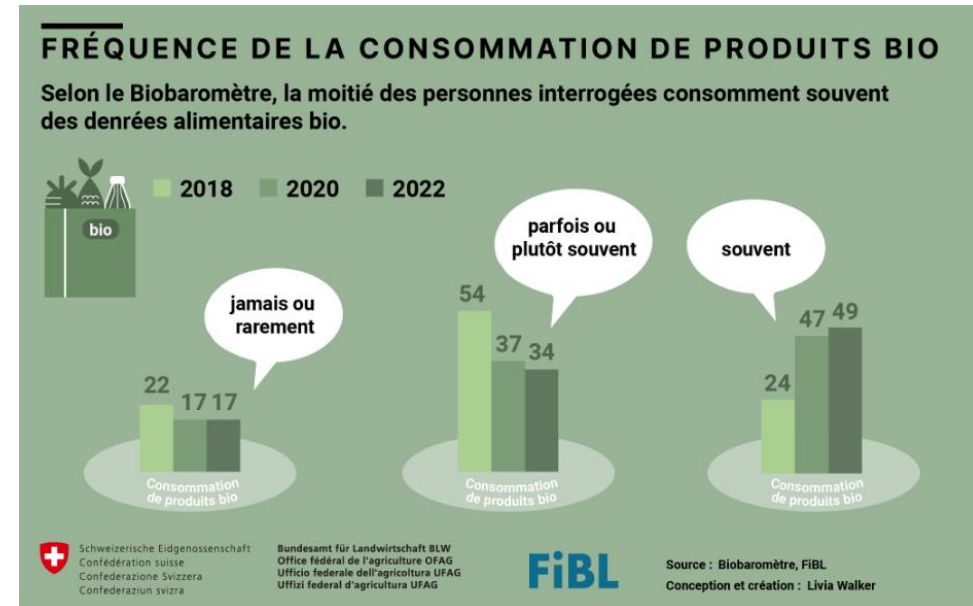
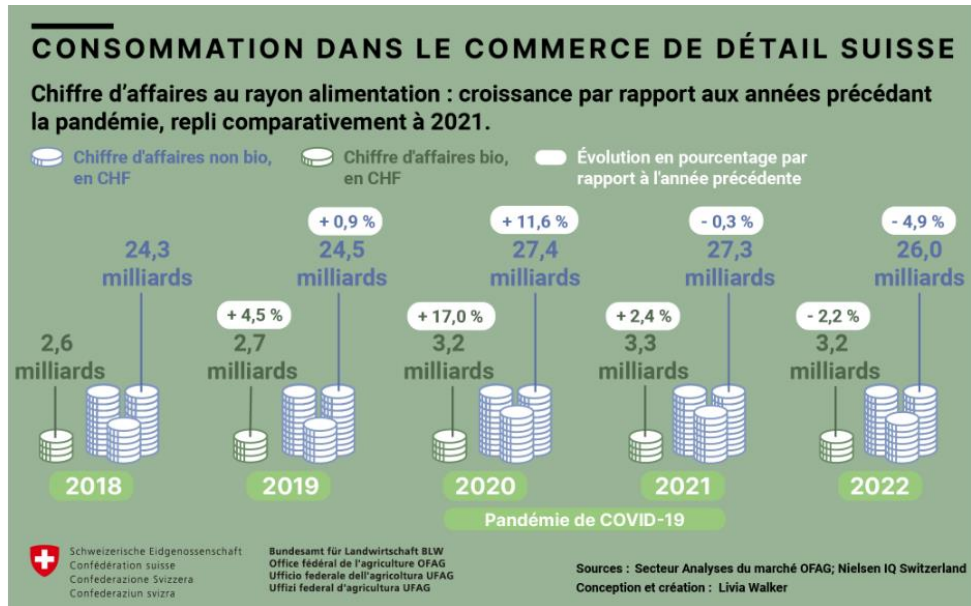
# Ventes de viande bio dans le commerce de détail

- Dans le secteur bio, le volume de ventes le plus élevé est généré par la viande de bœuf ainsi que les saucisses et la charcuterie.
- L'évolution montre que la viande bio reste une niche. Il a en partie été possible de conquérir de nouvelles parts de marché.
- Le volume de ventes de la plupart des catégories (bio et non bio) est inférieur à celui de l'année précédente.
- En raison du renchérissement en 2022, ce volume de ventes n'a pas pu être maintenu.



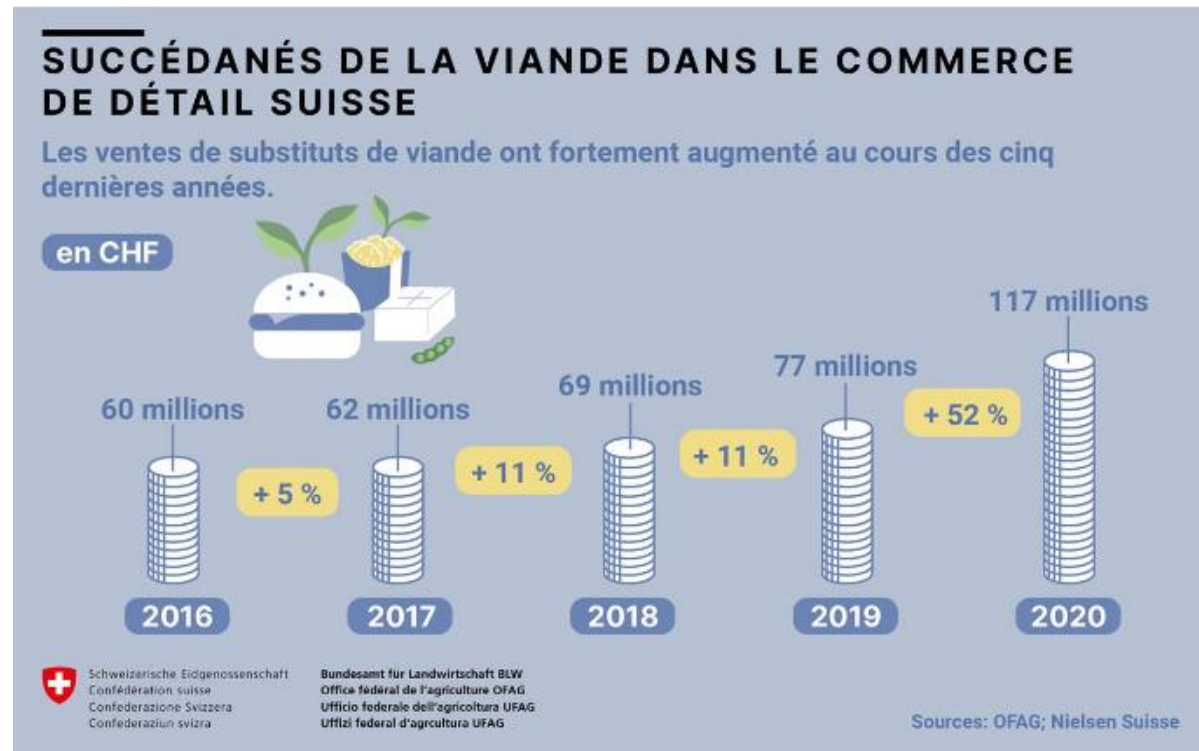
Source: Nielsen Schweiz, BLW Retail-/Konsumentenpanel

# Consommation bio dans le commerce de détail: motifs d'achat et barrières



- De manière générale, la **demande** de produits bio est toujours plus élevée qu'avant la pandémie.
- La consommation est nettement plus fréquente qu'avant la pandémie.

# Chiffre d'affaires des substituts de viande

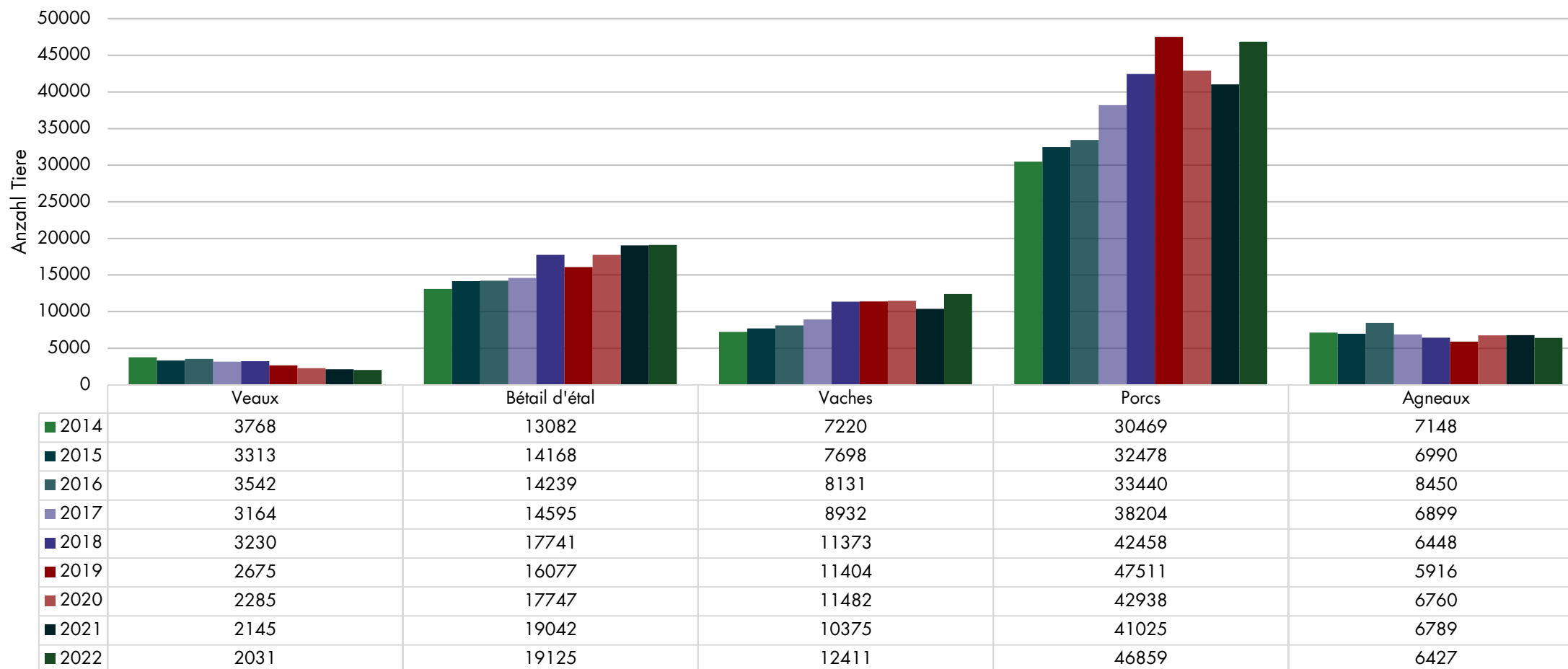


- Au cours des cinq dernières années, on a pu constater une forte hausse du chiffre d'affaires lié aux substituts de viande.

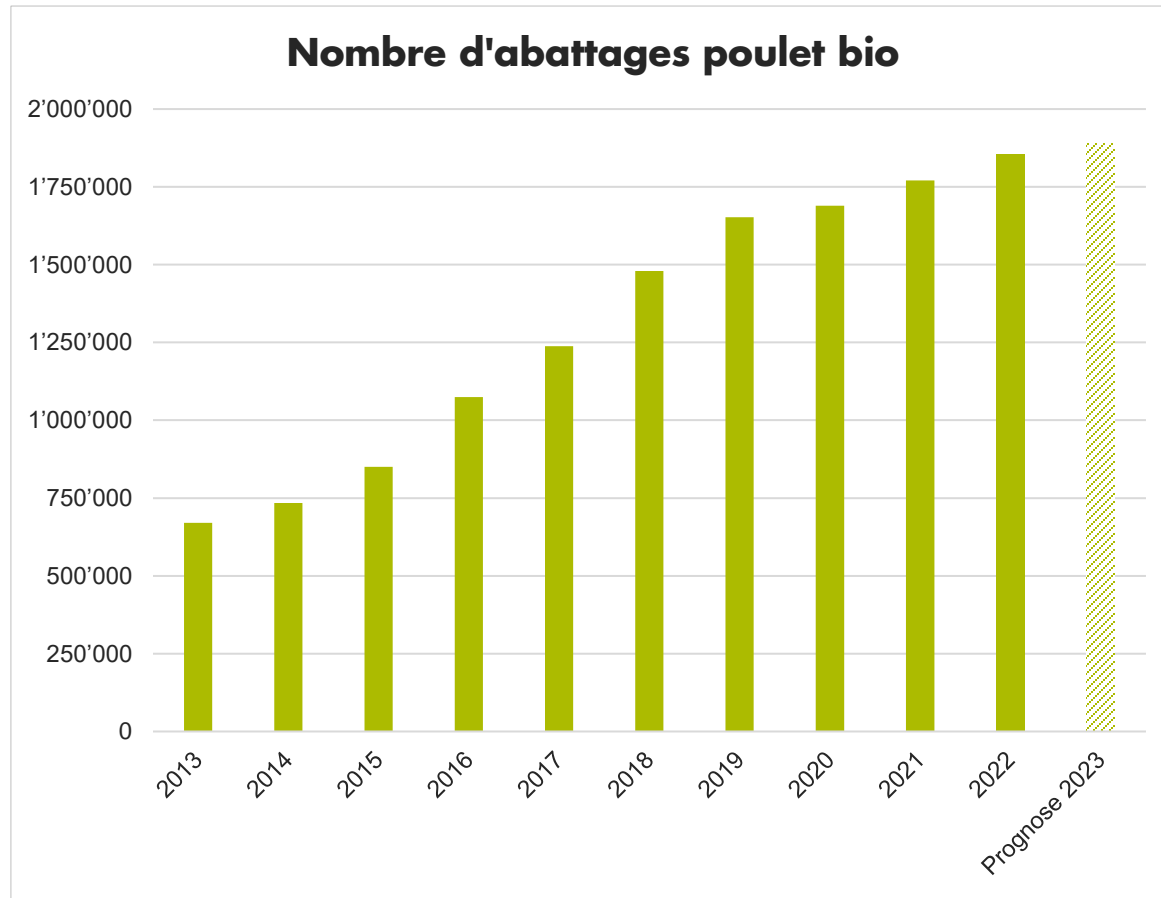
# Évolution des catégories de bétail bio

# Bétail de boucherie bio: nombre d'abattages 2014 - 2022

## Bétail de boucherie bio: nombre d'abattages 2014 - 2022



# Évolution du poulet bio



- Le poulet bio est un marché de niche en progression avec une croissance continue
- **Production:** Le poulet bio est majoritairement produit dans le cadre d'une production sous contrat de Bell et Micarna. La production est en constante expansion. Bell cherche de nouvelles productrices/nouveaux producteurs.
- **Ventes:** en 2022, les ventes ont été supérieures à celles de 2019, mais inférieures à celles de 2020 et 2021, années records dues à la pandémie de Coronavirus.
- **Grippe aviaire:** mesures de protection sur ordonnance des autorités avec interdiction de pâturage du 28 novembre 2022 au 30 avril 2023. L'évolution de la situation est suivie de près.
- **Cahier des charges:** révision du chapitre 5.5 Volaille en 2022 → Recours → pas d'entrée en vigueur au 01.01.23 → Discussions et Cahier des charges modifié pour entrée en vigueur au 01.01.2024

# Évolution du marché des bovins bio

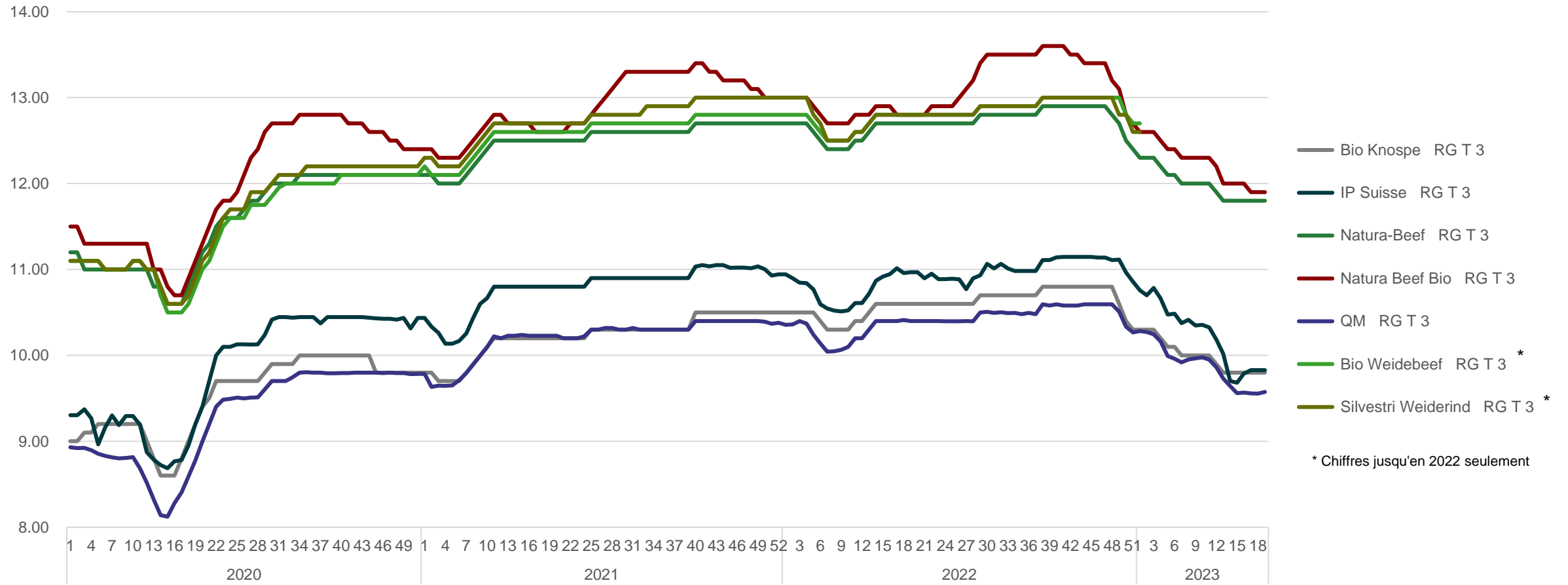
- En 2022, plus de 19'100 bœufs bio ont été abattus, ce qui correspond au même niveau que l'année précédente.
- Le marché est caractérisé par de nombreux labels, et les possibilités de commercialisation sont donc variées:
  - La plupart des bœufs sont commercialisés sous les labels «Natura-Beef Bio» chez Coop ou «Bœuf de pâturage bio» chez Migros.





# Évolution du marché des bovins bio

## Évolution des prix aux producteurs 2020 - Q1 2023



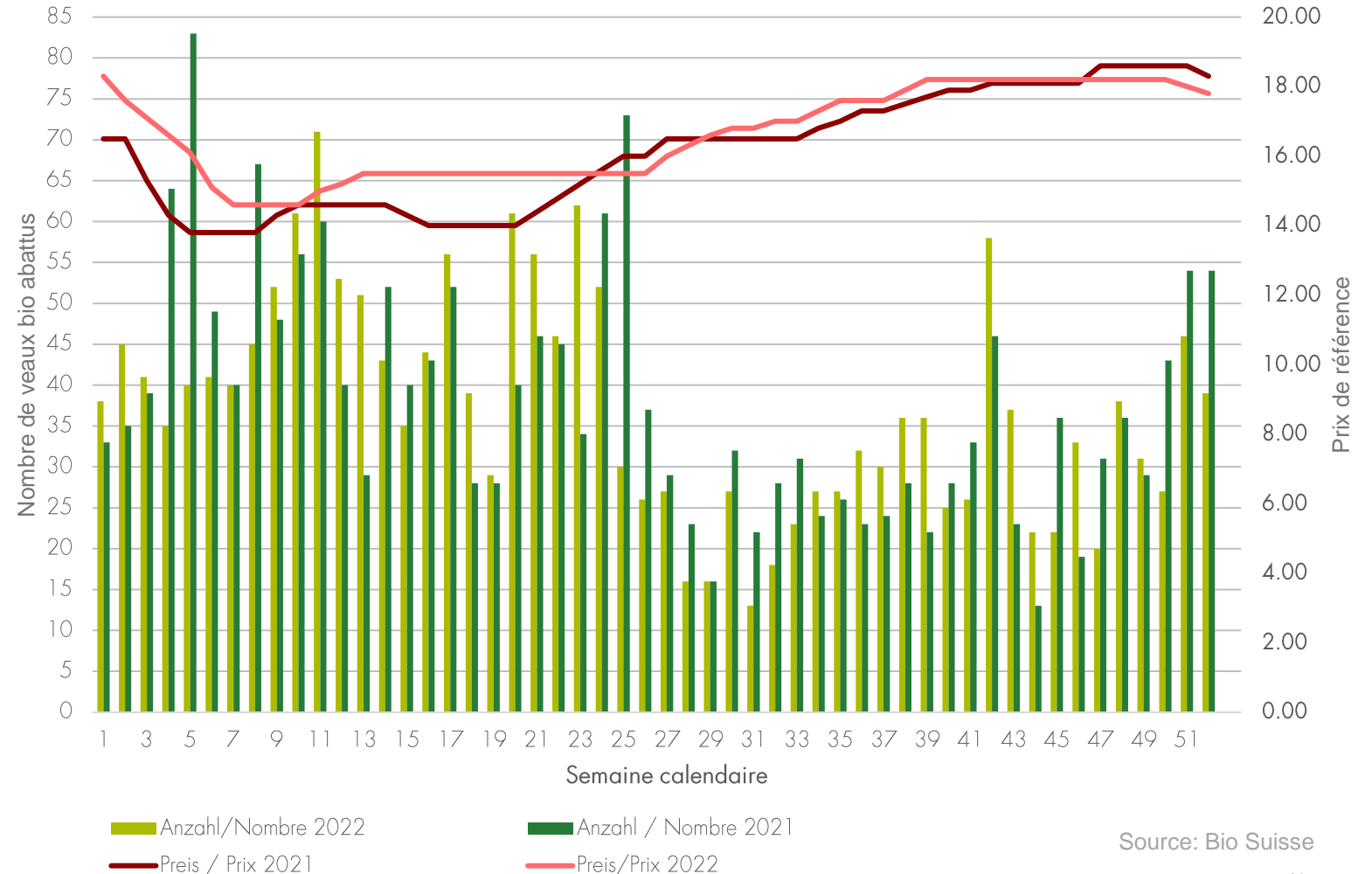
# Évolution du marché des bovins bio

- De manière générale, les prix du bétail d'égal ont augmenté de 2020 à 2022. Au 1<sup>er</sup> trimestre 2023, le prix a cependant baissé.
- Vers la fin de l'année 2022, la pression sur le marché des bovins a augmenté en raison du renchérissement et de la sécheresse en 2022.
- L'alpage imminent augmente la pression et continue de faire baisser les prix au 1<sup>er</sup> trimestre 2023.
- Les suppléments de prix pour les bovins Bourgeon (T3) sans label supplémentaire sont faibles et se situent, depuis début 2021, au niveau de l'AQ.

# Évolution du marché des veaux bio

- Le marché des veaux bio est marqué par de fortes fluctuations saisonnières, ce qui complique la commercialisation.
- Le marché reste en recul, ce qui se reflète également dans les chiffres d'abattage: en 2022, le nombre de veaux bio abattus a légèrement diminué.

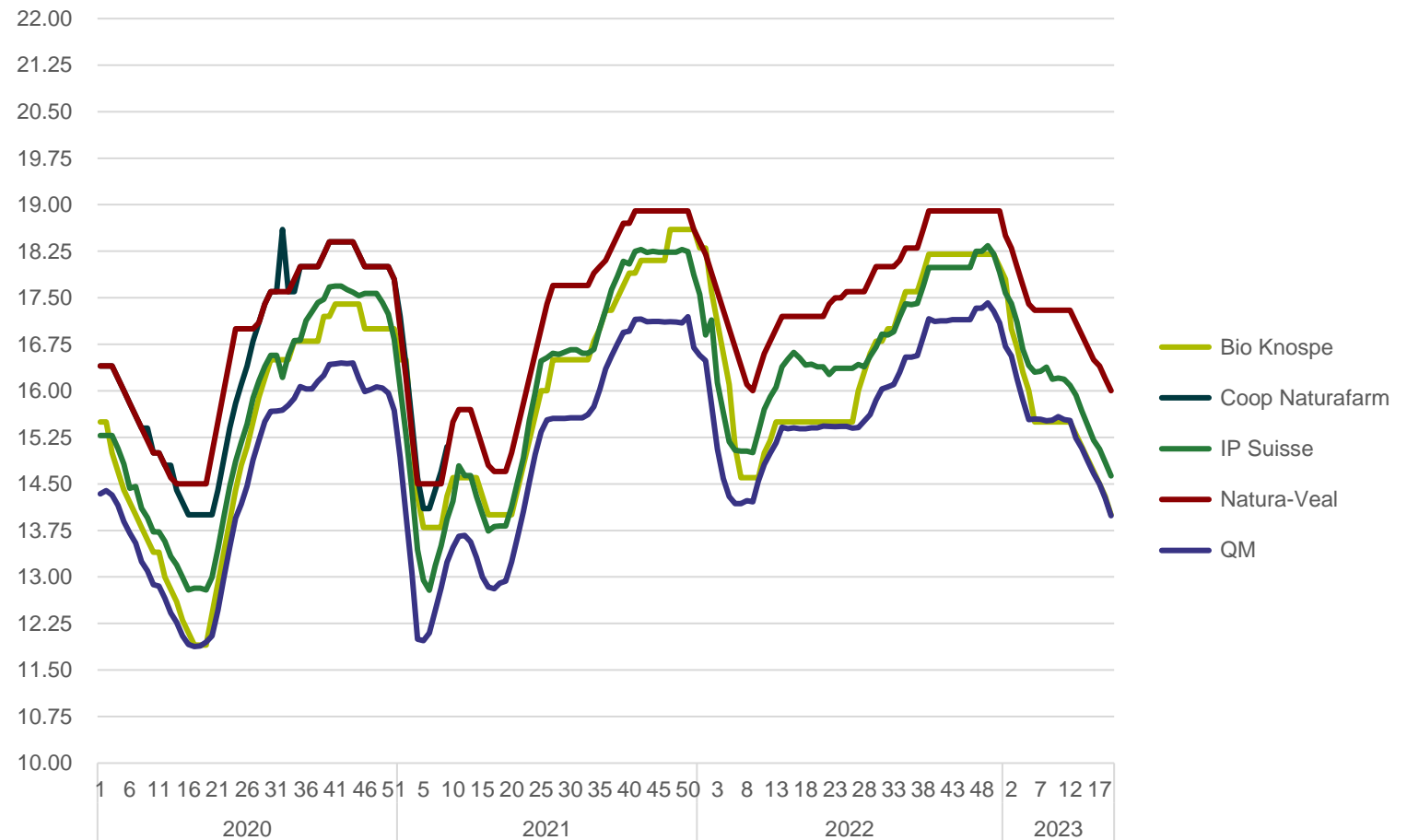
## Nombre de veaux bio abattus et prix indicatif par semaine



# Évolution du marché des veaux bio

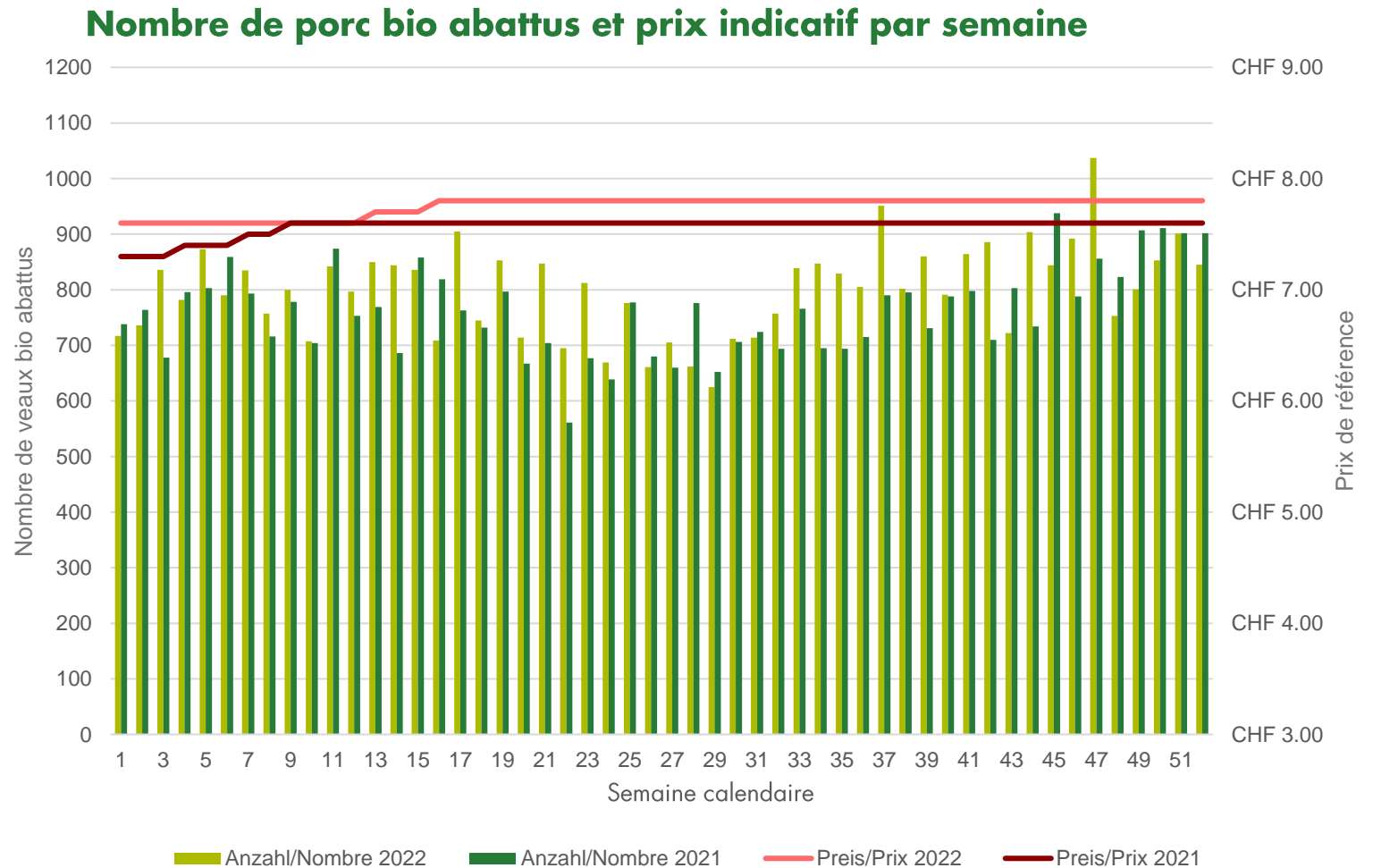
- Le prix aux producteurs pour des veaux bio (T3) était en moyenne de CHF 16,61 en 2022, soit environ CHF 0,50 de plus qu'en 2021.
- En 2022, le prix des veaux bio était supérieur au prix de l'AQ, mais nettement inférieur à d'autres labels.
- Le prix du veau fluctue en raison des variations saisonnières de disponibilité et de demande.

## Évolution des prix aux producteurs 2020 - Q1 2023



# Évolution du marché des porcs bio

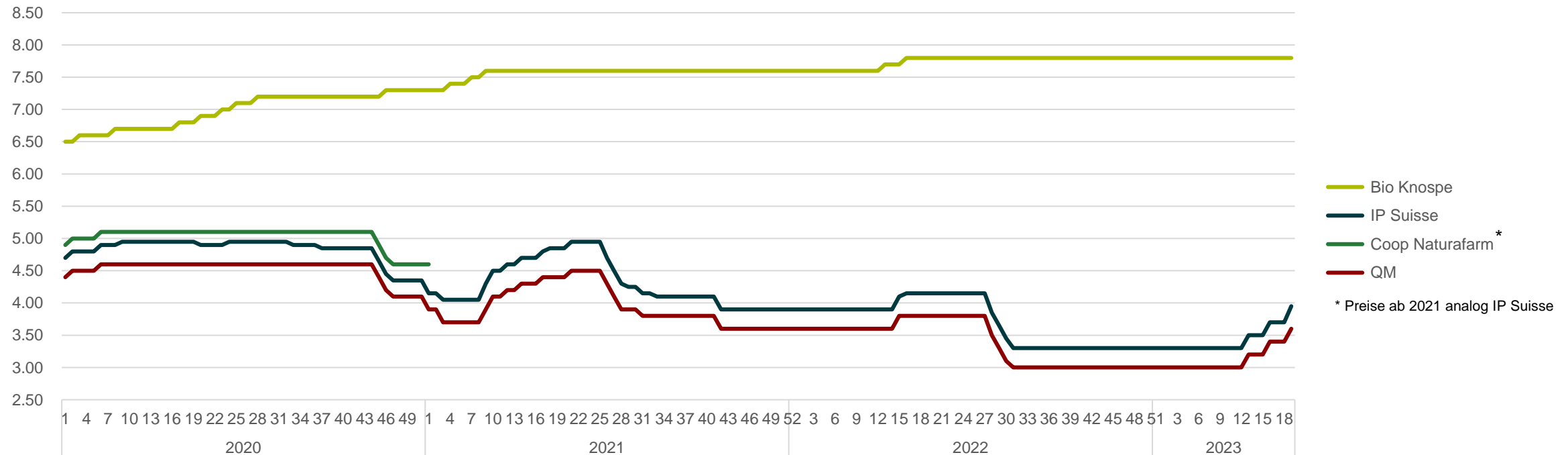
- En 2022, le nombre de porcs bio abattus a augmenté d'environ 4,5 % par rapport à l'année précédente.
- L'alimentation des porcs à 100 % bio ordonnée par la Confédération a fortement préoccupé la branche en 2022 et continuera de le faire en 2023.



# Évolution du marché des porcs bio

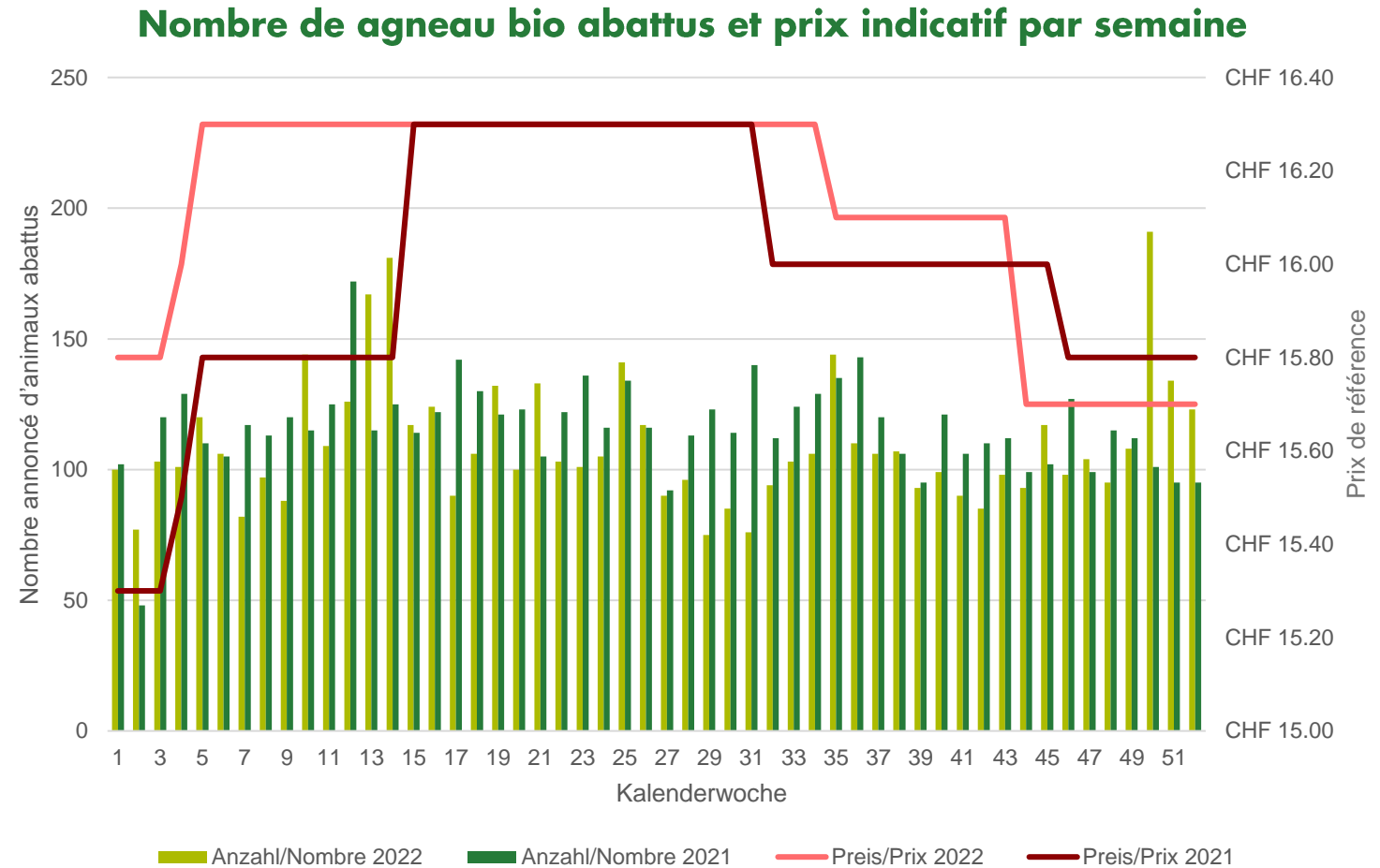
- La comparaison des prix montre que les prix des porcs bio évoluent indépendamment du reste du marché du porc.
- Depuis le 1<sup>er</sup> trimestre 2020, le prix aux producteurs a connu une hausse constante et était en moyenne de CHF 7,75 en 2022.

## Évolution des prix aux producteurs 2020 - Q1 2023



# Évolution du marché des agneaux bio

- L'offre d'agneaux bio fluctue selon les saisons; la demande de viande d'agneau bio est particulièrement forte en été.
- Le prix est resté toute l'année au même niveau que l'année précédente.
- En 2022, le nombre d'abattages a reculé de 6 % par rapport à l'année précédente.
- Comme auparavant, une grande partie des agneaux bio sont commercialisés via les canaux conventionnels.



# Évolution du marché des agneaux bio

- En 2022, le prix de l'agneau bio était en moyenne de CHF 16,2, soit 20 centimes de plus que l'année précédente. Il se trouve ainsi à son plus haut niveau.
- Le prix de l'agneau bio est relativement haut et il évolue comme le reste du marché.

Évolution des prix aux producteurs 2020 - Q1 2023





# Situation actuelle du marché et possibilités de commercialisation

# Situation du marché éleveurs bio

Produktegruppe	Anmerkungen
● <b>Boeuf</b>	Recherchés: Bio Natura Beef et Bœuf de Pâturage Bio pour le 3 <sup>e</sup> trimestre
● <b>Veau</b>	Demandées pour le 1 <sup>er</sup> semestre: Remontes Demandés pour le 2 <sup>ème</sup> semestre: Veaux bio Le marché est en général en régression, il est important de lisser la saisonnalité.
● <b>Agneau</b>	L'offre fluctue plus que la demande, la demande n'est pas couverte en été. De nouveaux canaux de commercialisation sont recherchés.
● <b>Porc</b>	Le marché est stable, la demande et l'offre se recourent. Le prix indicatif est à un niveau élevé.
● <b>Poulet</b>	Production sous contrat, développement continu, Bell offre en ce moment des possibilités pour désamarrer
● <b>Poisson</b>	Grands obstacles au démarrage, demande limitée au niveau du commerce de détail

● Demande élevée      ● Demande moyenne      ● Demande plutôt basse

# Chances pour les fermes en reconversion : Viande

Produit	Chances (1-6)*	Conseil du PM	Remarques
Il est recommandé de se lancer seulement avec un contrat de prise charge si on ne fait pas de vente directe			
Bœuf de pâturage bio Silvestri	4	L'acheteur est Lidl	Seulement en concertation avec Linus Silvestri AG
Bœuf de pâturage bio Aldi	4	L'acheteur est Aldi, cherche pour l'engraissement au pâturage des remontes élevées dans leur ferme de naissance	Seulement en concertation avec Linus Silvestri AG
<i>Remarque : Les bovins de pâturage bio prêts pour la boucherie venant de fermes en reconversion peuvent être vendus comme «Bœuf de pâturage bio Silvestri»</i>			
Bœuf de pâturage bio	3	Très recherché en 2022, situation difficile depuis 2023, recherché pour le 3 <sup>e</sup> trimestre	En concertation avec IG BWB, contrat obligatoire avec IG BWB et acheteur
Bio Natura-Beef	5	Bio Natura Beef recherché pour le 3 <sup>e</sup> trimestre	Après déclaration auprès de vache mère Suisse
Natura-Veal	5	N'est pas commercialisé comme bio car trop peu de fermes bio selon les saisons. Pas de supplément de prix mais prix intéressant	Après annonce auprès de VM Suisse Veau bio ordinaire en régression
Remontes d'engraissement	4	Les fermes en reconversion peuvent livrer des remontes à des fermes Bourgeon; condition: l'animal doit passer au moins 3 mois dans la ferme Bourgeon	Forte demande pour les remontes
Viande de transformation	5	La viande de transformation est très recherchée	Pas de prise en charge de vaches de reconversion
Porc	2	En concertation avec la CI PBS	Contrat de prise en charge recommandé sauf si vente directe

# Possibilités d'écoulement pour la viande de bœuf bio

	gross	Marktvolumen				klein	
	Bio Weide-Beef	Natura Beef-Bio	Natura-Veal	Knospe-Kalbfleisch	Silvestri Bio Weiderind	Aldi Bio Weide Rind	Silvestri Milchkalb
							
Zusätzliche Mitgliedschaft	IG Bio Weide-Beef	Mutterkuh Schweiz	Mutterkuh Schweiz	—	Erweiterte Kontrolle	Erweiterte Kontrolle	Erweiterte Kontrolle
Vermittler	Linus Silvestri AG Fidelio Beef-Pool IPS Kuvag Micarna e-direct	Viegut Vianco	Viegut Vianco	Siehe Liste auf bioaktuell.ch	Linus Silvestri AG	Linus Silvestri AG	Linus Silvestri AG
Vertrieb	Migros	Coop	Coop	Coop Metzgereien	Lidl	Aldi	Spar
Auslobung als Bio	Ja	Ja, mit Knospe	Nein	Ja, mit Knospe	Ja	Ja	Nein
Alter Tiere (Mt.)	20–27	10	5.5	6	bis 27	bis 30	6
Zusätzliche Anforderungen zu Bio Suisse	Gemäss Reglement	Mutterkuhhaltung, weitere gemäss Reglement	Mutterkuhhaltung, weitere gemäss Reglement		Gemäss Reglement	Remont ab Geburtsbetrieb, weitere gemäss Reglement	Ab Geburtsbetrieb, weitere gemäss Reglement
Preisspanne 2019–2022 (T3/kg SG in Fr.)	10.70–13.40	10.60–13.30	14.50–18.90	11.90–18.60	10.70–13.00	10.70–13.00	13.90–19.10 (QM + Fr. 2.–)
Bedarf	Nachfrage stabil, regional unversorgt, besonders in der Ostschweiz	Nachfrage stabil, je nach Saison	Steigende Nachfrage	Je nach Saison	Nachfrage konstant, Aufbauphase	Nachfrage konstant, Aufbauphase	Nachfrage konstant, Aufbauphase

Bio-Weiderinder aus Umstellbetrieben können als Silvestri Weiderind vermarktet werden.

# Vente directe

# Vente directe : Vue d'ensemble

- Il y a env. 2'500 producteurs de viande bio qui font de la vente directe
- Leurs coûts de production doivent être calculés intégralement :

Chiffre d'affaires avec commercialisation habituelle

+ Coûts de transformation (transformation à façon, salaire horaire pour leur travail)

+ Coûts pour la vente directe (Internet, prospectus, publicité, stand de marché, transports, salaire horaire pour leur travail, risque etc.)

= Prix (comparez avec les prix en magasin ou les prix de référence pour la vente directe)

- Bio Suisse met à disposition une liste de recommandations de prix pour la vente à la ferme:  
**[www.bioaktuell.ch/preisempfehlungen](http://www.bioaktuell.ch/preisempfehlungen) Direktvermarktung**

# **Biomondo.ch** la place de marché de l'agriculture biologique suisse pour les producteurs, les consommateurs et les preneurs de licence



Inscrivez-vous sur **biomondo.ch** et lancez-vous!

- 1 S'inscrire sur biomondo.ch
- 2 Créer un profil personnel
- 3 Télécharger photos et description de la ferme
- 4 Publier de suite des annonces

Une offre de Bio Suisse

# Informations complémentaires sur le marché

- Informations actuelles sur le marché et les prix de référence:

<https://www.bioactualites.ch/marche-bio-reboume/marche-bio/marche-viande-bio-generalites.html>

- Bio en chiffres – informations sur la conférence médias:

<https://www.bio-suisse.ch/fr/notre-association/portrait/le-bio-en-chiffres.html>

- Observation du marché bio de l'OFAG:

<https://www.blw.admin.ch/blw/fr/home/markt/marktbeobachtung/bio.html>

- Informations de Proviande sur la consommation de viande:

<https://www.proviande.ch/fr/le-marche-de-la-viande-en-chiffres>



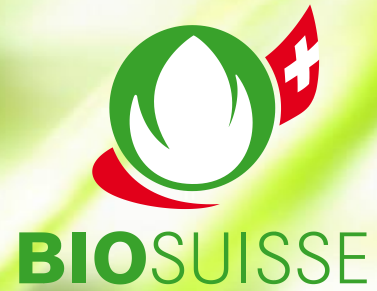
# Contacts



# Fachgruppen / Interessensgemeinschaften

## **Groupe spécialisé Viande**

- Heinz Herzog (présidence, IG BWB)
  - Ueli Diem (porcs, fourrage)
  - Jürg Mosimann (Poulet)
  - Stefan Schürmann (bovins, recherche)
  - Arno Capaul (bovins)
  - Daniel Ritler (agneaux, vente directe, restauration)
- 
- IG Bio Weide Beef (CI Bœuf de Pâturage Bio ) :  
<https://www.igbioweidebeef.ch/index.php/de/>
  - IG Bio Schweine Schweiz (CI Porc Bio Suisse ) :  
<https://www.igbss.ch/französisch>
  - IG Bio-Poulet (CI Poulet Bio ) : [igbiopoulet@gmail.com](mailto:igbiopoulet@gmail.com)



Luca Müller  
PM viande

Tel. 061 204 66 62 (direct)  
[luca.mueller@bio-suisse.ch](mailto:luca.mueller@bio-suisse.ch)



Die Inhalte dieser Präsentation sind Eigentum von Bio Suisse und dürfen nur mit Genehmigung weiterverwendet werden.

Les contenus de cette présentation sont la propriété de Bio Suisse et ne peuvent être réutilisés sans autorisation.

Katia Schweizer  
PM Geflügel, Eier, Fisch

Tel. 061 204 66 77 (direct)  
[katia.schweizer@bio-suisse.ch](mailto:katia.schweizer@bio-suisse.ch)



Luca Müller