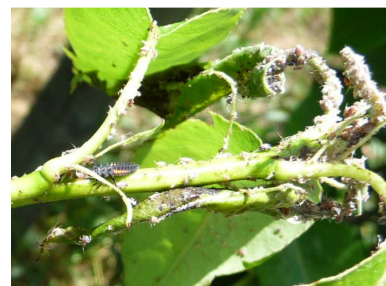


Généralités

En arboriculture biologique, le puceron mauve ou puceron cendré (*Dysaphis pyri*) est le puceron le plus redoutable sur poirier. Ils provoquent de gros dégâts en enroulant les feuilles et en produisant un miellat qui souille les fruits. Cependant, celui-ci apparaît souvent de manière localisée. Un traitement généralisé est alors inutile.

Description

- Grandeur : 2 à 3 mm
- Couleurs : violette (adulte), rosâtre (larves)



Pucerons mauve et coccinelle (Jean-Luc Tschabold)

Les antennes sont beaucoup plus courtes que le corps. Le corps est recouvert d'une cire poudreuse

Biologie

- Hivernation à l'état d'œuf dans les crevasses des bourses et des branches du poirier
- Ecllosion des œufs à la fin mars au moment où les pétales deviennent visibles et apparition des fondatrices
- Développement de plusieurs générations
- Les pucerons ailés apparaissent dès le mois de juin et quittent le poirier pour migrer sur certains gaillets
- Migration de retour sur le poirier au début de l'automne



Pucerons mauves au stade adulte (AGROSCOPE)

Dégâts



Dégâts sur pousses (AGROSCOPE)

- Les feuilles s'enroulent, jaunissent et chutent
- La croissance des pousses infestées est freinée, souvent stoppée
- Le miellat et les fumagines produites par les pucerons déprécient les fruits
- La croissance des pousses de l'année suivante peut être altérée.



Dégâts sur pousses (AGROSCOPE)

Stratégie de protection

Prophylaxie : favoriser les bandes florales pour développer l'habitat des prédateurs des pucerons

Evaluation du risque	Positionnement des traitements
<p>Contrôles visuels effectué avant floraison (traitement efficace avant l'enroulement des feuilles)</p> <p>Seuil : présence</p>	<p>1^{ère} application avant fleur (stade D 56)</p> <p>2^{ème} application à la chute des pétales (stade G 67)</p> <p>Traitement(s) presque toujours obligatoire(s) et recommandé(s)</p>



Traitement	Produit	Teneur	Concentration	Dosage	Application
Azadirachtine A	NeemAzal-T/S Biocontrol	1% 10g/l	0.2 – 0.25%	3.2 – 4l/ha	Post-floral, jusqu'à fin mai au plus tard Sensibilité variétale : voir tableau
	Sanoplant Neem				
Pyrèthre	Pyrethrum FS Biocontrol	8%	0.05%	0.8l/Ha	Avant fleur A réserver sur variétés sensible au neem
	Parexan N (Omya)				
	Sanoplant bio (Maag)				

Attention : phytotoxique sur les variétés suivantes :

Tableau des sensibilités variétales au Neem

Variétés	Phytotoxicité		Sécurité de l'information
	Feuille	Fruit	
Abate	+++	+++	A
Alexander Lukas	---	---	A
Angélyls	---	+	A
Beurré Hardy	+++	+++	A
Bosc	+++	+++	A
Bristol Cross	---	---	A
Comice	---	---	A
Concorde	+++	+++	B
Condo	+++	+++	B
Conférence	---	---	A
Dolacom	---	+++	B
Duchesse Bérerd	---	---	A
Giffard	+++	+++	A
Guyot	---	---	A
Harrow Sweet	+++	+++	A
Hortensia	+++	+++	B
HW 606	---	---	A
Illinois 13	---	---	A
Lectier	---	---	A
Louise Bonne	+++	+++	A
Marguerite Marillat	---	---	A
NP-852	+	+++	B
Packham's	+++	+++	A
Pierre Corneille	---	---	A
Roksolana	---	---	B
Trévoux	---	---	A
Uta	+++	+++	B
William	+++	+++	A
Winter Dechant	---	---	A
Xenia	+++	+++	B

Légende :

+++	pas sensible
+	moyennement sensible
---	très sensible
A	confirmé dans la pratique
B	provisoire

Attention : conditions variables, sans engagement de la part des auteurs

Source : FiBL, Interreg IV, Arbo bio info, Andermath

Informations et conseils		
FiBL	• Jean-Luc Tschabold, FiBL	jean-luc.tschabold@fibl.org tel. 079 352 62 93
Chambagri Savoie	• Nicolas Drouzy	nicolas.drouzy@savoie.chambagri.fr tél. +33 04 79 26 51 74